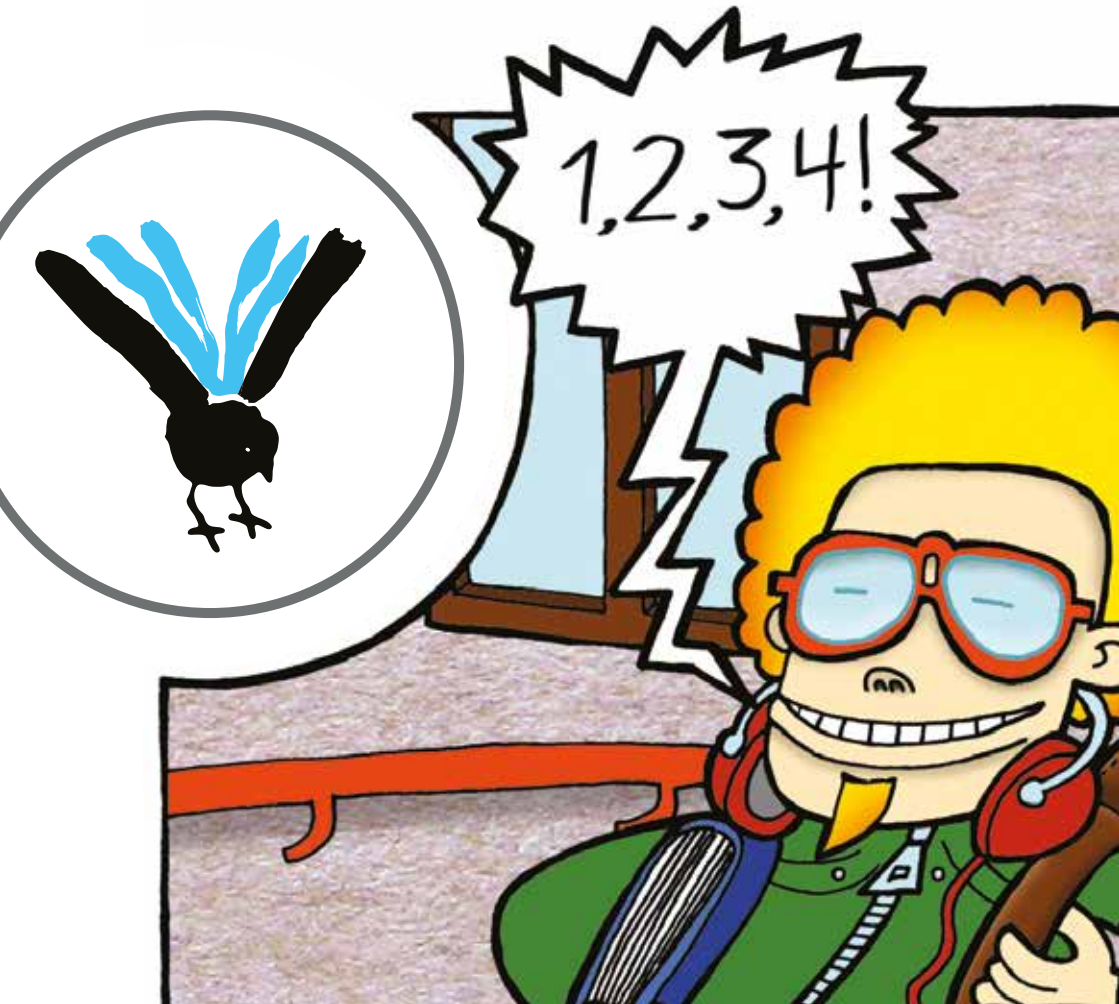


VASKI-KIRJASTOJEN KÄYTTÖSÄÄNNÖT

1.3.2020 alkaen



Vaski-kirjastojen käytösäännöt

Nämä käytösäännöt koskevat kaikkia Vaski-kirjastoja. Käytösäännöt ovat voimassa 1.3.2020 alkaen.

Kunnalla on oikeus laatia käytösäännöt kirjastolle. Oikeus perustuu lakiin yleisistä kirjastoista (1492/2016 § 14).

Kirjasto on avoin kaikille

Vaski-kirjastojen kokoelmia, palveluja ja asiakastiloja voivat käyttää kaikki, jotka noudattavat näitä käytösääntöjä.

Kirjastossa voit

- lainata kirjoja ja muuta materiaalia
- varata aineistoa
- lukea lehtiä ja kirjoja
- opiskella
- oleskella
- käyttää kirjaston laitteita
- osallistua erilaisiin tapahtumiin

Vaski-kirjastojen kokoelmat, laitteet ja asiakastilat sekä henkilökunnan asiantuntemus ovat käytössäsi ilman maksua.

Joissakin kirjastoissa on vuokrattavia tiloja, joita kuntalaiset, järjestöt ja yhdistykset voivat vuokrata omia tilaisuuksia varten.

Jos tarvitset apua kirjaston käytössä, kysy henkilökunnalta.

Käytösäännöt

Tutustu käytösääntöihin ja pidä ne tallessa. Sitoudut noudattamaan käytösääntöjä, kun saat kirjastokortin tai suostut vastuuhenkilöksi.

Käytösäännöt ovat myös Vaski-kirjastojen verkkosivuilla osoitteessa www.vaskikirjastot.fi

Kirjastoissa olevien laitteiden käytöstä on erilliset ohjeet ja säännöt, jotka ovat kirjastojen omilla kotisivuilla.

Tietoa myöhästymismaksuista ja muista maksuista on erillisessä maksuliitteessä.

Kirjastokortti ja tunnusluku

Tarvitset lainaamiseen ja joidenkin palveluiden käyttämiseen kirjastokortin ja tunnusluvun. Kirjastokortin lisäksi kirjastolla voi olla käytössä jokin muu tunniste, joka soveltuu lainaamiseen.



Kirjastokortin hankkiminen

Saat kirjastokortin ja tunnusluvun mistä tahansa Vaski-kirjastosta. Saat kortin, kun esität kirjaston hyväksymän suomalaisen henkilötodistuksen, jossa on valokuva ja henkilötunnus. Se voi olla esimerkiksi

- passi
- ajokortti
- kuvallinen Kela-kortti
- poliisin myöntämä henkilökortti.

Jos sinulla ei ole suomalaista henkilötunnusta, asiakkuutesi on voimassa enintään vuoden kerrallaan.

Kirjastokortin saaminen edellyttää, että sinulla on voimassa oleva osoite Suomessa.

Ensimmäinen kirjastokortti on maksuton. Sen jälkeen annetuista korteista peritään maksu.

Lapsella voi olla oma kirjastokortti. Alle 15-vuotias tarvitsee korttia varten huoltajan kirjallisen suostumuksen.

Päiväkoti, koulu, yritys tai muu yhteisö voi saada yhteisökortin. Yhteisökorttia varten tarvitaan yhteisön yhteystiedot ja yhteisön vastuuhenkilön allekirjoittama lupa.

Kirjastokortti on henkilökohtainen arvokortti

Olet vastuussa aineistosta, jonka olet lainannut. Jos aineisto on lainattu alle 15-vuotiaan kirjastokortilla, aineistosta vastaa huoltaja. Yhteisökortin käytöstä on vastuussa yhteisö, joka käyttää korttia.

Voit pyytää, että virkailija tarkistaa aina henkilöllisyyden, kun sinun kirjastokortillasi lainataan.

Jos lainaat lainausautomaatilla, tarvitset tunnusluvun. Se suojaa väärinkäytöksiä vastaan. Yhteisön kirjastokortilla lainaamiseen tarvitaan lupa yhteisön vastuuhenkilöltä.

Ilmoita kirjastoon, jos korttisi katoaa

Jos kirjastokorttisi katoaa, ilmoita siitä heti kirjastoon. Voit tehdä ilmoituksen mihin tahansa Vaski-kirjastoon.

Kun olet tehnyt ilmoituksen korttisi katoamisesta, et ole enää vastuussa aineistosta, joka on lainattu kadonneella kirjastokortilla ilmoituksesi jälkeen.

Kirjaston työntekijät poistavat käytöstä kirjastokortin, joka on ilmoitettu kadonneeksi.

Tunnusluvun hankkiminen

Tarvitset kirjastokortin lisäksi henkilökohtaisen tunnusluvun,

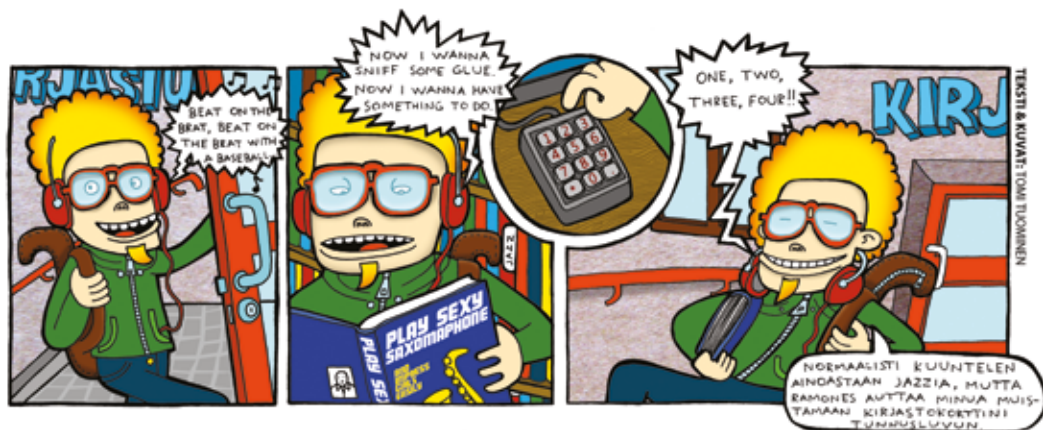
- kun käytät lainausautomaattia
- kun haluat varata käyttöösi kirjaston tietokoneita

- kun katsot tai uusit lainojasi tai varaat aineistoa Vaski-verkkokirjastossa
- kun käytät omatoimikirjastoa
- kun käytät palveluita, jotka edellyttävät kirjautumista (esimerkiksi e-lehtiä ja e-kirjoja).

Joissakin kirjastoissa tunnusluku tarvitaan myös langattoman verkon käyttämiseen tai muihin paikallisiin sovelluksiin.

Saat tunnusluvun henkilökohtaisesti mistä tahansa Vaski-kirjastosta, kun esität kuvallisen henkilötodistuksen.

Tunnusluvun voit vaihtaa omatoimisesti verkkokirjastossa. Uutta tunnuslukua ei anneta sähköpostilla tai puhelimesta.



Pidä yhteystietosi ajan tasalla

Jos yhteystietosi muuttuvat, ilmoita muutoksista kirjastoon. Yhteystietoja ovat nimi, osoite, puhelinnumero ja sähköpostiosoite.

Jos yhteisökortin vastuuhenkilö vaihtuu tai hänen yhteystietonsa muuttuvat, niistä täytyy ilmoittaa viipymättä kirjastoon.

Osoitetietojen muutokset voi ilmoittaa myös Vaski-verkkokirjaston kautta. Jos kirjasto joutuu tarkistamaan asiakkaan osoitetiedot väestörekisteristä, kirjasto perii siitä maksun asiakkaalta.

Asiakastiedot ovat luottamuksellisia

Kirjastolla on oikeus rekisteröidä asiakkaan henkilötunnus. Vaski-kirjastojen asiakasrekisteriin tallennetut tiedot ovat luottamuksellisia, eikä niitä luovuteta ulkopuolisten käyttöön. Voit tarkistaa itseäsi koskevat tiedot, kun olet todistanut henkilöllisyytesi.

Yhteisökortin vastuuhenkilöllä on oikeus tarkistaa yhteisön tiedot.

Huoltaja voi saada tietoa huollettavansa myöhässä olevista lainoista ja maksamattomista maksuista.

Rekisteriseloste on nähtävillä kirjastoissa ja Vaski-kirjastojen verkkosivuilla.

Lainaus ja palautus

Lainaukseen tarvitset kirjastokortin.

Kirjastossa noudatetaan elokuvien ja pelien ikärajoja. Lisätietoja pelien ja elokuvien ikärajoista löytyy osoitteesta www.ikarajat.fi.

Kulttuurikortti

Kirjastokorttiin on mahdollista liittää maksuton Kulttuurikortti.

Kulttuurikortin haltija saa sähköpostitse tietoa Turun kulttuuritapahtumista.

Kulttuurikortilla saa myös kulttuuritilaisuuksiin liittyviä etuja, kuten alennuksia pääsylipuista.

Laina-aika ja eräpäivä

Laina-aika on yleensä 28 vuorokautta (vrk).

Seuraavilla aineistoilla laina-aika on 14 vuorokautta:

- Jokeri-aineisto
- aikakauslehdet
- DVD- ja Blu-ray -levyt
- konsolipelit

E-kirjat ja e-äänikirjat ovat sähköistä aineistoa. Niiden laina-aika on 7 vrk tai 14 vrk. Muissa aineistoissa voi olla muitakin laina-aikoja.

Kun lainaat aineistoa, saat lainoistasi kuitenkin. Siinä ilmoitetaan aineiston eräpäivä eli viimeinen palautuspäivä. Laina-aika päättyy eräpäivänä, kun kirjaston aukioloaika päättyy. Kun lainan eräpäivä lähestyy, saat siitä ennakkovaroituksen sähköpostilla, jos kirjastolla on sähköpostiosoitteesi.

Laina pitää aina palauttaa eräpäivänä, vaikka et olisi saanut ennakkovaroitusta laina-ajan päättymisestä.

Kirjastot eivät voi vaikuttaa häiriöihin tietoliikenneyhteyksissä. Siksi nämä häiriöt eivät vähennä mahdollisia maksuja.

Lainan palauttaminen

Voit palauttaa lainat mihin tahansa Vaski-kirjastoon. Poikkeuksena ovat kirjastojen erikoisaineistot, kuten taulut ja urheiluvälineet. Ne täytyy palauttaa siihen kirjastoon, josta ne on lainattu. Halutessasi voit saada palautuksesta kuitin.

Joissakin kirjastoissa on palautusluukkuja, joihin lainat voi palauttaa silloin, kun kirjasto on kiinni. Jos palautat aineiston palautusluukun kautta, et saa palautuksesta kuittia.

Jos aineisto on palautettu palautusluukkuun, henkilökunta kirjaa sen palautuneeksi vasta seuraavana aukiolopäivänä. Palautusluukkuun jätetystä aineistosta voi siten kertyä myöhästymismaksuja, kunnes palautus on kirjattu.

Aineiston palauttaminen palautusluukun kautta on omalla vastuullasi.

Lainan uusiminen

Voit uusida lainasi enintään viisi kertaa, jos kukaan muu ei ole varannut aineistoa.

Lainat voi uusida

- Vaski-verkkokirjastossa
- kirjastossa virkailijalta
- puhelimitse

Kirjastossa voi olla myös aineistoa, jota ei voi uusida, esimerkiksi Jokeri-aineisto.

Kun uusit lainoja verkkokirjastossa, tarkista aina, että uusi eräpäivä tallentuu lainaustietoihisi. Myöhästymismaksut alkavat kertyä lainaustiedoissa olevan eräpäivän jälkeen. Jos uusi eräpäivä ei tallennu, ota yhteys kirjastoon.

Aineiston varaaminen

Voit varata aineistoa Vaski-verkkokirjaston kautta tai missä tahansa Vaski-kirjastossa. Varaaminen on maksutonta. Jos et nouda tekemääsi varausta ajoissa, siitä peritään kuitenkin noutamattoman varauksen maksu.

Kun teet varauksen, valitse, mistä kirjastosta noudat aineiston.

Saat ilmoituksen valintasi mukaan joko sähköpostilla, tekstiviestillä tai kirjeellä, kun varaamasi aineisto on tullut kirjastoon ja voit noutaa sen.

Kirjastossa voi olla myös aineistoa, jota ei voi varata, esimerkiksi Jokeri-aineisto.

Kaukolaina

Jos jotakin aineistoa ei ole Vaski-kirjastojen omissa kokoelmissa, kirjastot tilaavat aineistoa kaukolainaksi muualta Suomesta tai ulkomailta. Kaukolaina on maksullista.

Turun kaupunginkirjasto tilaa kaukolainaksi vain sellaisia teoksia, joita ei ole Turun korkeakoulujen kirjastoissa.

Lainausoikeus

Voit menettää lainausoikeuden seuraavista syistä:

- et ole palauttanut aineistoa, joka on myöhässä ja josta kirjasto on lähettänyt laskun
- maksut ylittävät maksurajan, jonka kirjasto on määritellyt.

Saat lainausoikeuden takaisin:

- kun palautat aineiston, joka on myöhässä
- kun maksat kertyneet maksut.

Maksut ja perintä

Maksut

Jos palautat lainaamasi aineiston myöhässä eräpäivän jälkeen, sinun täytyy maksaa myöhästymismaksu. Maksu peritään myös, jos uusit lainasi eräpäivän jälkeen. Myöhästymismaksua kertyy eräpäivän jälkeen kaikilta kalenteripäiviltä enimmäismäärään saakka. (Katso maksut käyttösääntöjen maksuliitteestä.) Myöhästymismaksut kirjautuvat asiakastietoihin, jos palautat tai uusit aineiston myöhässä.

Voit maksaa myöhästymismaksut kirjastossa. Myöhästymismaksujen maksaminen onnistuu myös verkkokirjastossa www.vaskikirjastot.fi kohdassa Omat tiedot/Maksut. Myöhästymismaksuista ei lähetetä kotiin erillistä laskua.

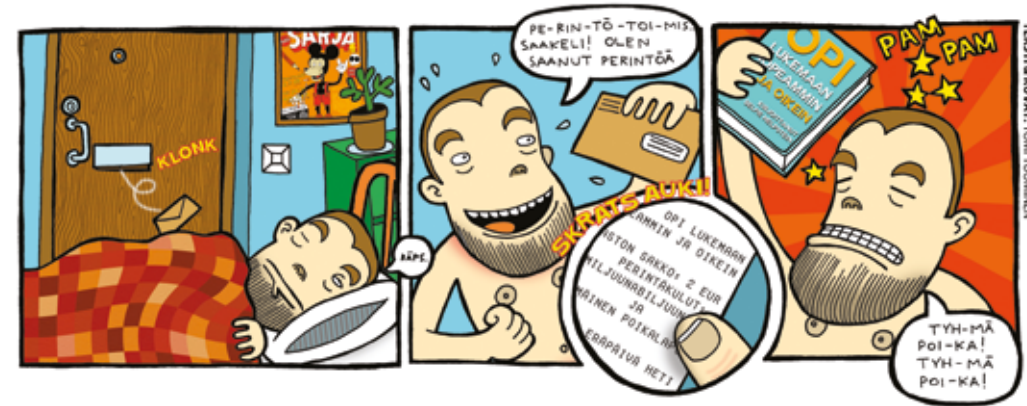
Lasten- ja nuortenosastojen aineistoista ei peritä myöhästymismaksuja. Kirjasto lähettää myöhästymisestä kuitenkin muistutuksen, josta peritään maksu. Jos myöhästymisestä seuraa perintäkuluja, kulut peritään myös lasten- ja nuortenaineistoista.

Jos kadotat tai vahingoitat kirjaston aineistoa, sinun täytyy korvata se. Tärkeimmät kirjastossa perittävät maksut on lueteltu käyttösääntöjen maksuliitteessä.

Muistutukset

Kun lainaamasi aineisto on myöhässä viikon, kirjasto lähettää siitä ensimmäisen muistutuksen. Varatusta aineistosta ja Jokeri-aineistosta ensimmäinen muistutus lähetetään kuitenkin eräpäivän jälkeen.

Myöhästymismaksujen lisäksi peritään myös muistutusmaksu. Saat muistutuksen tekstiviestillä, sähköpostilla tai kirjeellä sen mukaan, minkä ilmoitustavan olet valinnut.



Kun lainaamasi aineisto on myöhässä kolme viikkoa, kirjasto lähettää siitä toisen muistutuksen. Tämä 2. muistutus lähetetään aina kirjeenä.

Lasku

Kun lainaamasi aineisto on myöhässä viisi viikkoa, kukin kunta laskuttaa siitä oman käytäntönsä mukaan. Laskuttajana voi olla myös jokin muu taho kuin kunta.

Jos aineisto on tallella, se pitää palauttaa kirjastoon ja maksaa kertyneet maksut.

Jos aineisto on kadonnut tai turmeltunut, se täytyy korvata laskun mukaisesti.

Jatkoperintä

Jos et palauta tai korvaa lainaamaasi aineistoa, kukin kunta lähettää laskut edelleen jatkoperintään oman käytäntönsä mukaan.

Perintä koskee myös lasten- tai nuortenaineistoa sekä alle 15-vuotiaan lainaamaa aineistoa. Jos aineisto on lainattu alle 15-vuotiaan kirjastokortilla, siitä on vastuussa huoltaja tai muu vastuuhenkilö. Yhteisökortilla lainatusta aineistosta on vastuussa yhteisö.

Korvaukset

Jos aiheutat vahinkoa kirjaston omaisuudelle, sinun pitää korvata vahingot. Kirjasto ei vastaa vahingoista, joita laitteisiisi on mahdollisesti tullut, kun olet käyttänyt kirjaston tallenteita.

Käyttöoikeuden menetyks

Käyttöoikeuden menetyks tarkoittaa määräaikaista kieltoa kirjaston käytölle. Käyttöoikeuden menettää, jos toistuvista kiellosta huolimatta häiritsee muita asiakkaita tai henkilökuntaa tai turmelee kirjaston omaisuutta.

Häiritsevää käyttäytymistä on myös päihtyneenä esiintyminen tai omien päihteiden nauttiminen kirjaston tiloissa. Käyttöoikeuden menetyks voi kestää enintään 30 päivää.

Käyttöoikeuden menetyksen määrää kirjaston johtaja tai muu hänen valtuuttamansa viranhaltija. Ennen käyttökiellon antamista kaikki osapuolet voivat esittää oman näkemyksensä tapahtuneesta.

Kielto annetaan aina kirjallisesti.

Omatoimikirjastot

Omatoimikirjastot ovat kirjastoja, joita asiakkaat voivat käyttää varsinaisten palveluaikojen ulkopuolella.

Omatoimiaikana kirjastossa ei ole henkilökuntaa.

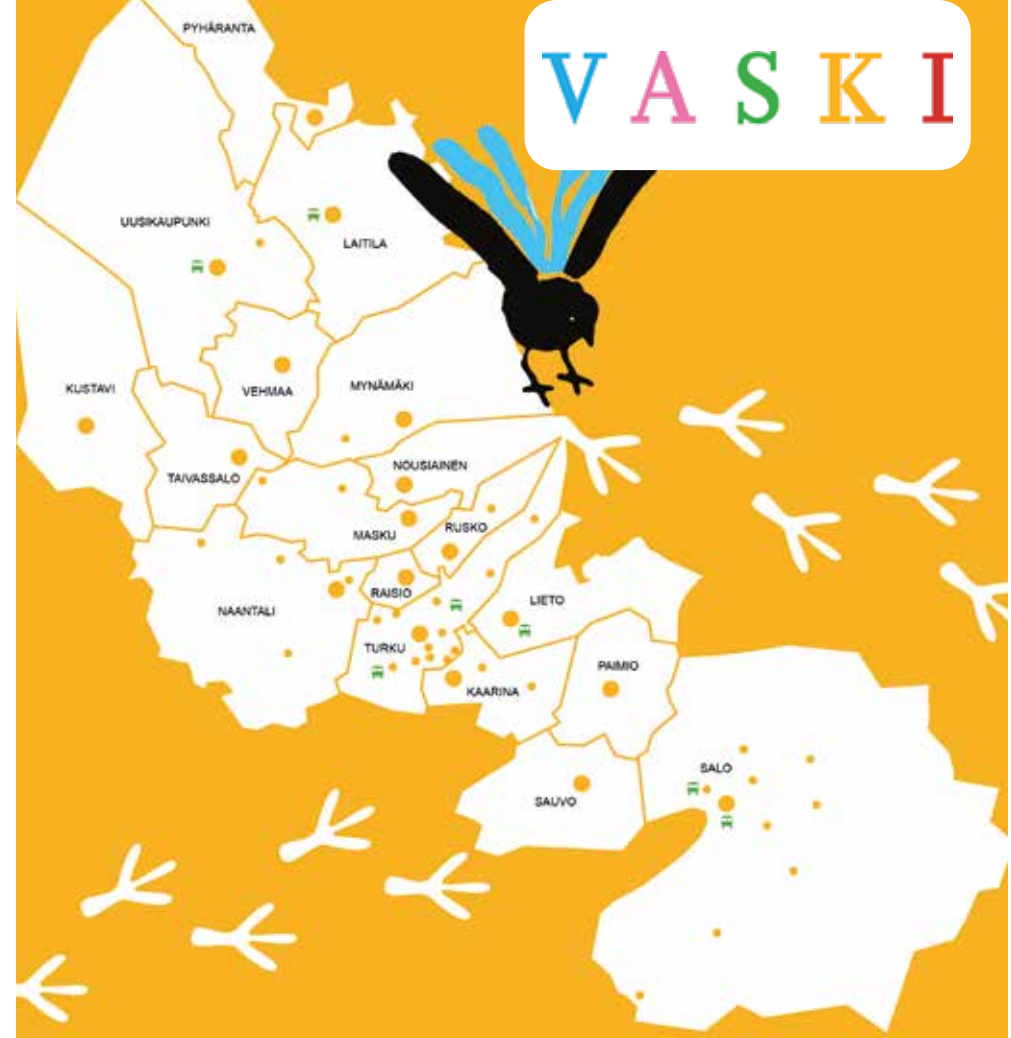
Omatoimikirjastossa voi muun muassa lainata, palauttaa, noutaa varauksia, lukea lehtiä tai opiskella. Kirjastossa on käytettävissä langaton verkko.

Omatoimiaikana kirjastoon pääsee sisään omalla Vaski-kirjastokortilla ja nelinumeroisella tunnusluvulla. Tunnusluku on sama, jota käytetään verkkokirjastossa ja automaateilla asioidessa. Tunnusluvun saa kirjastosta.

Kirjastokortin haltija on vastuussa siitä, että kirjastossa toimitaan ohjeiden ja sääntöjen mukaisesti. Hän on vastuussa myös mukanaan tulevien henkilöiden toiminnasta. Vanhempien tulee tutustua lasten kanssa kirjaston tiloihin ja turvallisuuteen ennen kuin lapset käyttävät tiloja omatoimisesti.

Omatoimikirjastoilla voi olla kirjastokohtaisia sääntöjä ja ohjeita.

Omatoimikirjaston turvallisuutta valvotaan kulunvalvonnalla sekä tallentavalla kameravalvonnalla.

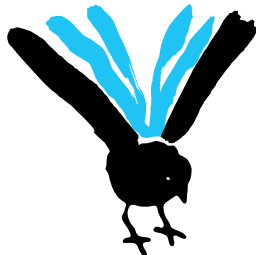


1. Turun kaupunginkirjasto
2. Kaarinan kaupunginkirjasto
3. Kustavin kunnankirjasto
4. Laitilan kaupunginkirjasto
5. Liedon kunnankirjasto
6. Maskun kunnankirjasto
7. Mynämäen kunnan kirjasto
8. Naantalin kaupunginkirjasto
9. Nousiaisten kunnankirjasto
10. Paimion kaupunginkirjasto
11. Pyhärannan kunnankirjasto
12. Raision kaupunginkirjasto
13. Ruskon kunnankirjasto
14. Salon kaupunginkirjasto
15. Sauvon kunnankirjasto
16. Taivassalon kunnankirjasto
17. Uudenkaupungin kaupunginkirjasto
18. Vehmaan kunnankirjasto

Kirjastoautot liikennöivät Turussa, Laitilassa, Liedossa, Mynämäellä, Pyhärannassa, Salossa ja Uudessakaupungissa.



SELKOESITE



V A S K I

Vaski-kirjastot | Vaskibiblioteken

www.vaskikirjastot.fi